



EL TRABAJO INFANTIL EN SANTA FE

14 de junio de 2010





Equipo de Investigación

- **Coordinadora General:** Virginia Trevignani
- **Análisis:** Maria Jesús Pérez García
- **Equipo de Trabajo de Campo:**
 - Mercedes Mingiaca,
 - Ivana Morelli,
 - Jimena García Fernández,
 - Valeria Oddino,
 - Belén Bertero,
 - Sol Collados,
 - Andrea Paola Lezcano,
 - Victoria D´Angelo.

Municipalidades, comunas y organizaciones participantes

Municipalidad de Arroyo Seco	Comuna de Piñero
Comuna de Alvear	Comuna de Piamonte
Comuna de Acebal	Comuna de Pilar
Comuna de Alvarellos	Comuna de Progreso
Comuna de Andino	Comuna de Pujato
Comuna de Arroyo Leyes	Comuna de Ramayón
Comuna de Ataliva	Comuna de Romang
Comuna de Bauer y Sigel	Comuna de Rueda
Comuna de Cañada Rica	Comuna de Sa Pereira
Comuna de Cañada Rosquín	Comuna de Saladero Cabal
Comuna de Carmen	Comuna de San Agustín
Comuna de Cavour	Comuna de San Bernardo
Comuna de Cayastá	Municipalidad de San Carlos Centro
Comuna de Chapuy	Comuna de San Carlos Norte
Comuna de Colonia Clara	Comuna de San Carlos Sud
Comuna de Colonia Dolores	Comuna de San Eduardo
Comuna de Díaz	Comuna de San Fabián
Municipalidad del Trébol	Comuna de San Gerónimo Norte
Comuna de Emilia	Comuna de San Martín Norte
Municipalidad de Esperanza	Comuna de Sandford
Comuna de Franck	Comuna de Santa Clara de Buena Vista



Municipalidades, comunas y organizaciones participantes

Comuna de Franck	Comuna de Santa Clara de Buena Vista
Comuna de Gessler	Comuna de Santa Rosa de Calchines
Comuna de General Lagos	Comuna de Sarmiento
Comuna de Hugentobler	Municipalidad de Sastre-Ortiz
Comuna de Ingeniero Chanourdie	Comuna de Serodino
Comuna de Irigoyen	Municipalidad de Totoras
Comuna de Ituzaingó	Comuna de Videla
Comuna de La Pelada	Municipalidad de Villa Ocampo
Comuna La Vanguardia	Comuna de Villa San José
Municipalidad de Laguna Paiva	Comuna de Zavalla
Municipalidad de Las Rosas	Subsecretaría de Desarrollo Rural Reconquista
Comuna de Lazzarino	Coordinación Equipo Socioeducativo Reconquista
Comuna de Loma Alta	Coordinación Equipo Socioeducativo Tostado
Comuna de Los Molinos	Comité del Partido Socialista de Vera
Comuna de Los Quirquinchos	Fundapaz (Vera)
Comuna de María Teresa	ADER (Asociación para el Desarrollo Rural), Villa Minetti
Comuna de María Susana	Sindicato de Trabajadores del Vidrio
Comuna de Melincué	Comunidad Toba Qahuoqte de Rosario
Comuna de Miguel Torres	Federación Agraria Argentina
Comuna de Moisés Ville	Grupo Juvenil “26 de agosto” de Florencia
Comuna de Pavón	Grupo Juvenil de Villa Minetti



AÑO DEL
BICENTENARIO

Objetivos

- El propósito general de este estudio es ofrecer una aproximación al conocimiento del trabajo infantil en la Provincia de Santa Fe, desde una triple perspectiva:
 - la medición de la magnitud del problema,
 - el análisis de las representaciones sociales que distintos actores poseen con relación al mismo,
 - la delimitación de las estructuras que habilitan y constriñen la presencia de niños y niñas en las actividades productivas santafesinas.

Justificación

- La Agenda Provincial de Trabajo Decente en Santa Fe incluye como uno de sus objetivos prioritarios *Prevenir y Erradicar el trabajo infantil y las peores formas de trabajo adolescente*. Para el logro de dicho objetivo, están previstas acciones, productos e indicadores.
- Esta investigación sobre la participación infantil en las actividades productivas en la Provincia de Santa Fe, constituye la primera exploración hacia la problemática del trabajo infantil en la provincia. En este sentido, permite colocar el tema en un lugar destacado de la agenda pública.
- Permite el diseño de intervenciones eficaces y eficientes, que tomen en cuenta las distintas modalidades de participación infantil en las actividades productivas, y la heterogeneidad de factores que *convierten* a un niño en trabajador.
- Abre un camino de articulación entre instituciones gubernamentales, académicas y organizaciones de la sociedad civil, en el cual el conocimiento es el punto de partida para intervenciones que logren impactos significativos en la reducción del tamaño y la incidencia del trabajo durante la infancia.

MARCO CONCEPTUAL: distintas definiciones

NIÑO TRABAJADOR

“Todas las actividades productivas llevadas a cabo por niños, ya sean para el mercado o no, remuneradas o no, a tiempo completo o a tiempo parcial, ocasionales o regulares, en el sector formal o informal.

Se incluye el trabajo realizado en negocios familiares, en actividades productivas del hogar, así como el trabajo doméstico realizado en hogares de terceros” (Manual de evaluación rápida sobre trabajo infantil, OIT-UNICEF, 2006)

TRABAJO INFANTIL

“Incluye el trabajo que es mental, psicológica, social y moralmente peligroso y perjudicial para los niños, las niñas y los adolescentes; o bien interfiere con sus estudios debido a que los priva de la oportunidad de asistir a la escuela, los obliga a dejar la escuela prematuramente y/o los obliga a intentar combinar la asistencia a la escuela con excesivas y largas horas de trabajo” (Manual de evaluación rápida sobre trabajo infantil, OIT-UNICEF, 2006)

PEORES FORMAS DE TI

a) todas las formas de esclavitud;
b) la utilización de niños para la prostitución, la producción de pornografía o actuaciones pornográficas;
c) la utilización de niños para la realización de actividades ilícitas;
d) el trabajo que, por su naturaleza o por las condiciones en que se lleva a cabo, daña la salud, la seguridad o la moralidad de los niños. (18ª Conferencia Internacional de Estadísticos del Trabajo, OIT, 2008)

Más amplia

Más estricta



Estrategia metodológica

- La estrategia metodológica se inscribe en las llamadas metodologías de evaluación rápida del trabajo infantil, propuestas por la OIT como una manera alternativa de comprender esta problemática, porque:
 - se adapta particularmente para ejecutar investigaciones en un tiempo relativamente corto y de bajo costo;
 - integra datos cuantitativos y cualitativos produciendo resultados sobre los cuales se puede actuar;
 - compara diferentes realidades del trabajo infantil en diversos contextos.



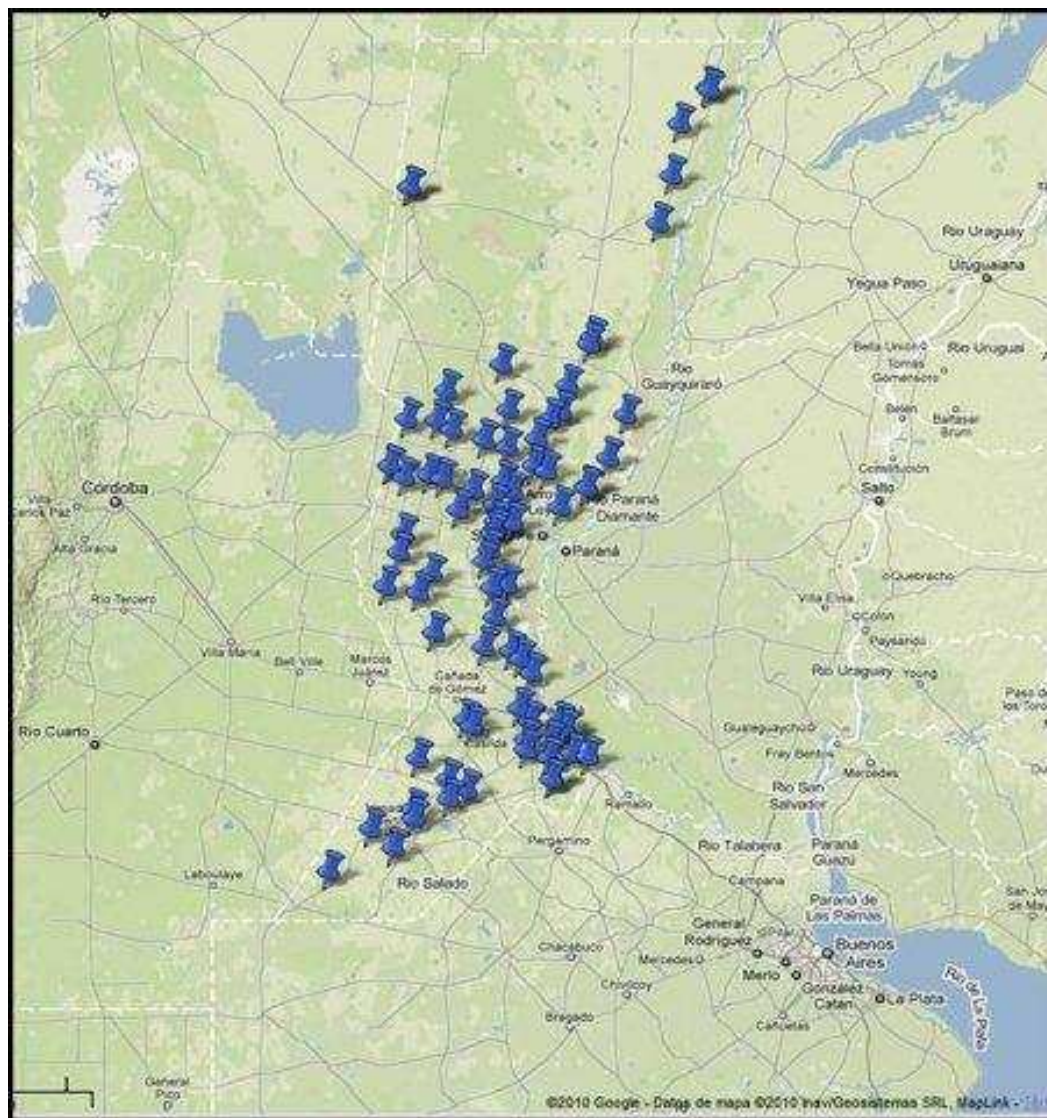
TIPO DE ESTRATEGIA	VENTAJAS Y DESVENTAJAS	OBJETIVOS ESPECÍFICOS
Cuantitativa	<p>Permite generalizar resultados.</p> <p>Es útil para generar resultados relacionados con los niños y niñas que participan en las actividades más visibles.</p> <p>No aporta detalles sobre tareas más ocultas o invisibilizadas por la mirada social.</p>	<ol style="list-style-type: none">1. Contextualización de la problemática en el ámbito nacional a partir de datos de la EANNA, 2004.2. Medición del trabajo económico infantil a partir de la EPH (INDEC) para el periodo 2003-2009.
Cualitativa	<p>Posibilita el acceso a las modalidades de trabajo infantil más ocultas o invisibles.</p> <p>Permite conocer las representaciones sociales vinculadas con el trabajo infantil.</p> <p>No se pueden generalizar los resultados.</p>	<ol style="list-style-type: none">1. Exploración de las representaciones sociales sobre el trabajo infantil de distintos actores.2. Análisis de las decisiones familiares con respecto al trabajo y la educación de los niños.3. Identificación de estructuras que habilitan y/o constriñen el trabajo infantil.



Metodología: estrategias para la recolección de la información y tamaño de la muestra cualitativa

	TIPO DE INFORMANTE	ESTRATEGIA DE RECOLECCIÓN DE INFORMACIÓN	CANTIDAD DE ENTREVISTAS
1	Informantes claves: funcionarios o equipos técnicos de las localidades y comunas santafesinas.	Cuestionario auto-administrado y enviado por correo electrónico a las autoridades de todas las localidades y comunas de la Provincia de Santa Fe.	79
2	Informantes claves: miembros de organizaciones de la sociedad civil.	Entrevista estructurada aplicada en terreno.	13
3	Hogares con presencia de niños que participan en actividades productivas.	Entrevista semi-estructurada aplicada en terreno	22
	TOTAL		114

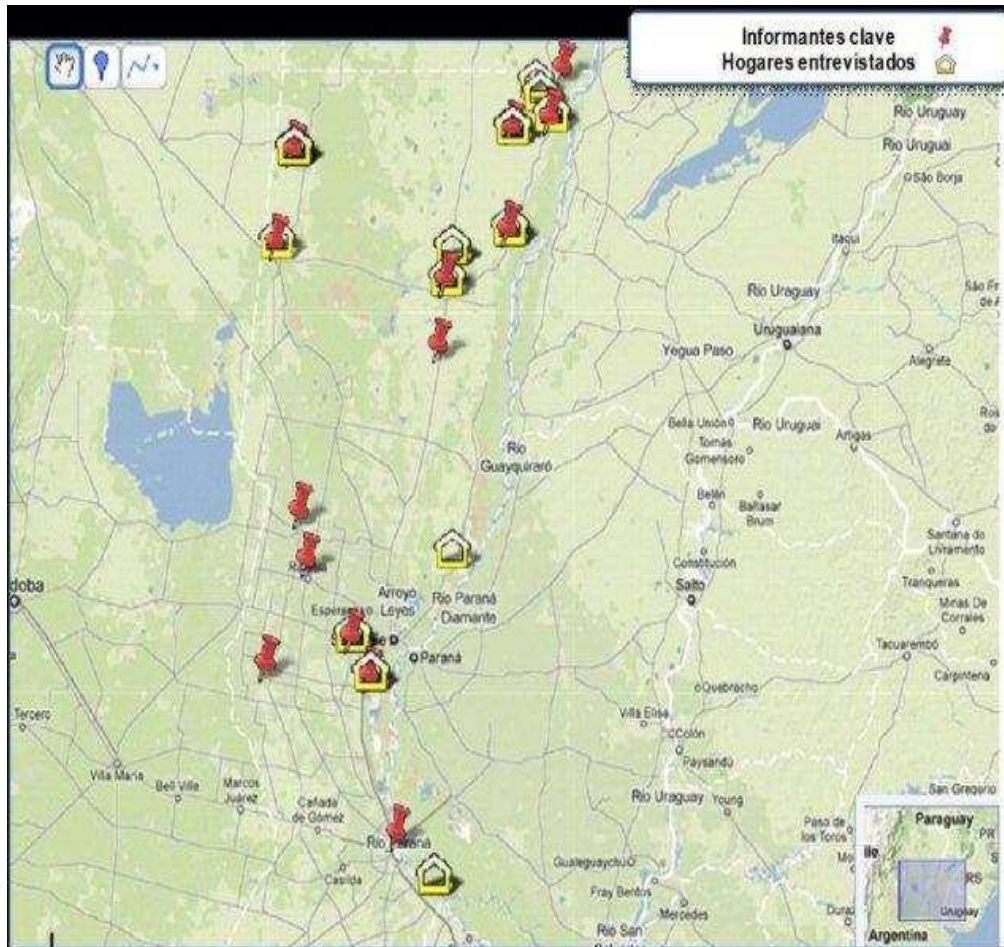
Localización de entrevistados: funcionarios públicos



De 362 cuestionarios enviados a municipalidades y comunas de la provincia de Santa Fe:

- 79 contestaron (22% del total);
- la mayoría representa municipios y comunas del centro y sur de la provincia;
- por esto, la información analizada representa mejor la situación en estas regiones y no en la región norte.

Localización de entrevistados: hogares e informantes clave



Las entrevistas a informantes clave y hogares fueron realizadas en base a un muestreo dirigido o intencional.

Los informantes clave fueron miembros de ONG y equipos socioeducativos.

Los hogares fueron elegidos teniendo en cuenta la actividad productiva principal que los sostiene.

En pocos casos se pudieron obtener las voces de los niños.



El trabajo infantil en números

Situación mundial



Trabajo infantil de 5 a 14 años en países en desarrollo

- **Mundo:** 250 millones
- **África:** 80 millones
- **Asia (excluyendo Japón):** 152.5 millones
- **América Latina y Caribe:** 17.5 millones

Trabajo infantil por rama de actividad en 26 países (permite conocer sectores que demandan trabajo infantil)

	%
• Agricultura y pesca	70.4
• Minería y Canteras	0.9
• Confección	8.3
• Construcción:	1.9
• Comercio, restaurantes, hoteles	8.3
• Transporte, almac. y mensajería	3.8
• Servicios a la comunidad	6.5



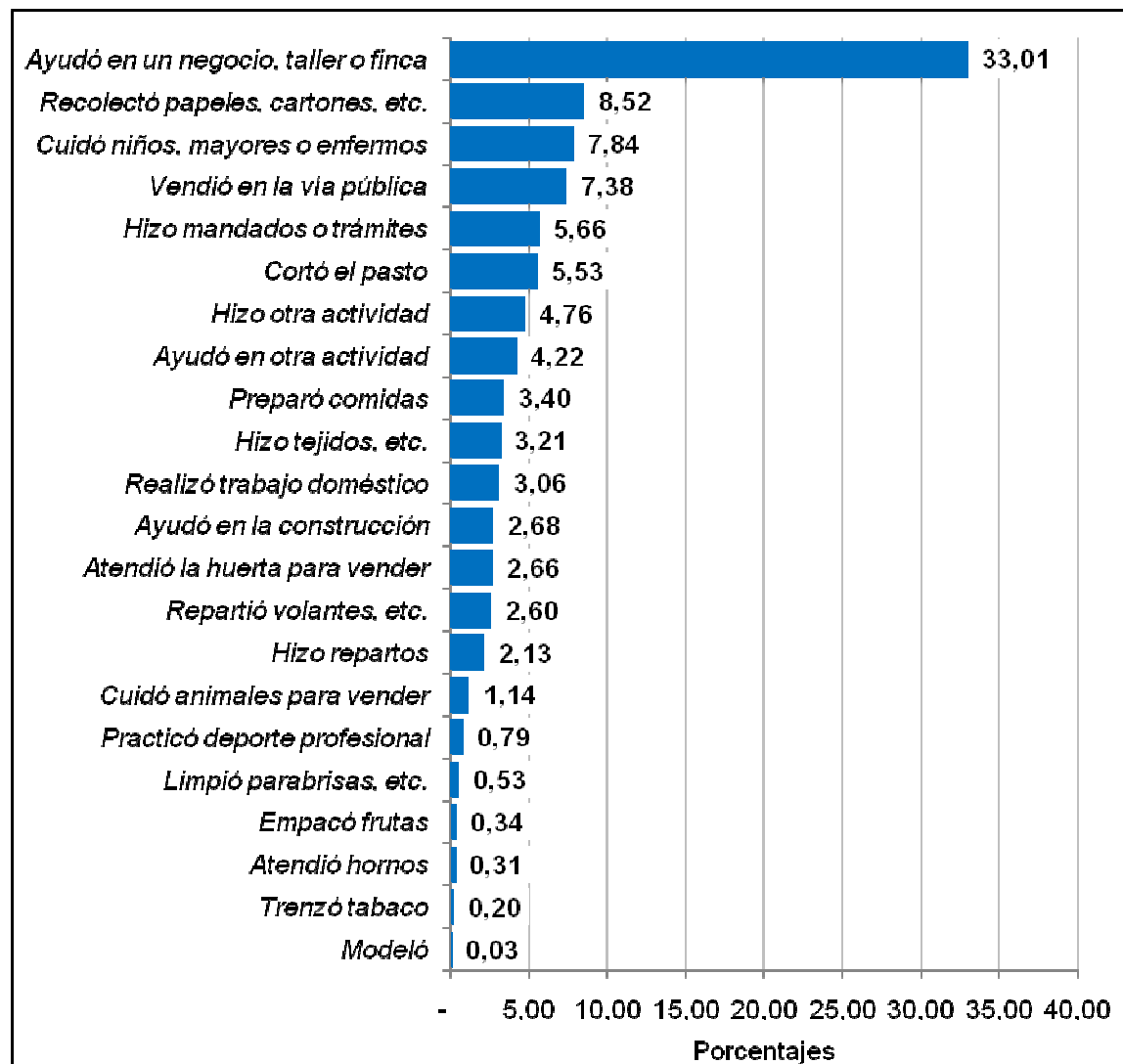


El trabajo infantil en números

República Argentina



Distribución porcentual de la población infantil trabajadora (5 a 17 años) según tipo de actividad laboral. República Argentina, 2004



La suma de los porcentajes equivale a 100%.
Fuente: EANNA, 2004.

La principal actividad realizada por los niños es ayudar en un negocio, taller o finca:

- 5 a 13 años: 27,9%
- 14 a 17 años: 36,8%

La segunda actividad es la recolección de papeles, cartones:

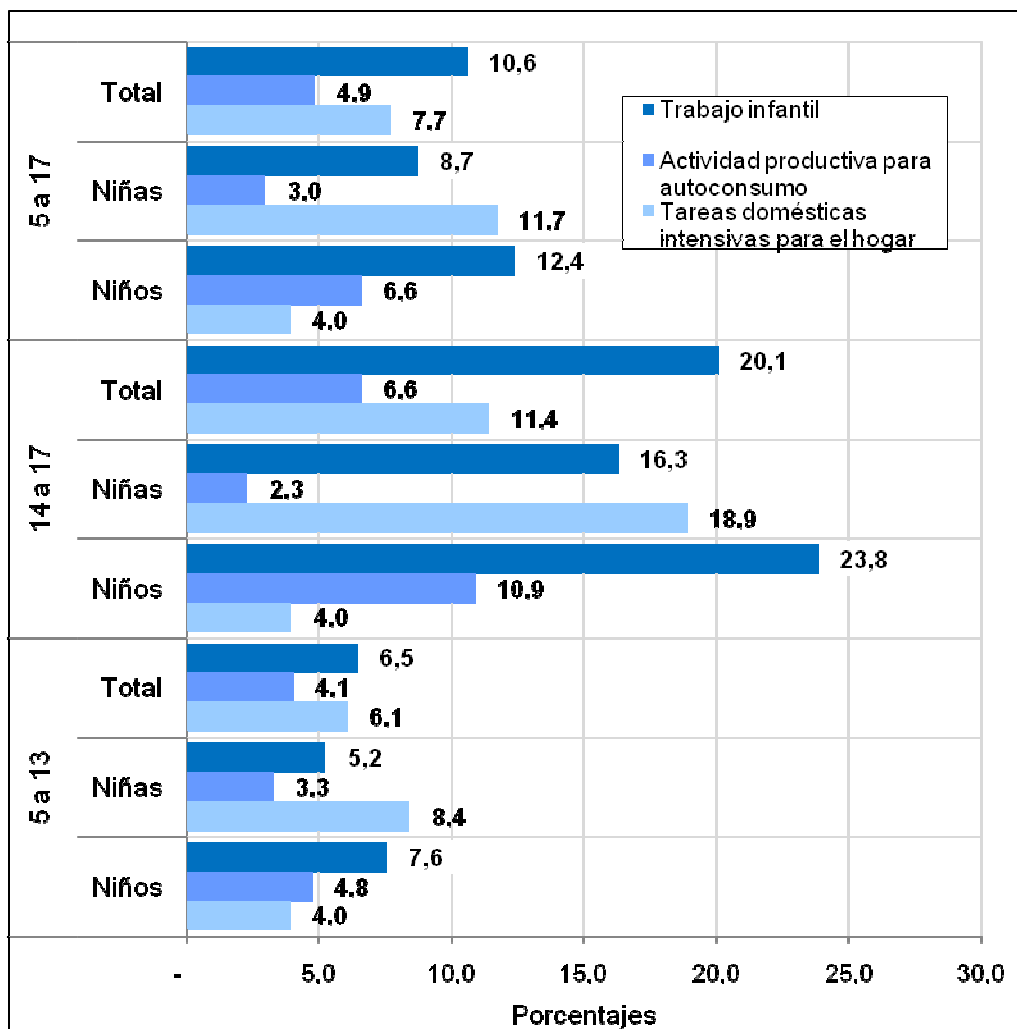
- 5 a 13 años: 13,8%
- 14 a 17 años: 4,6%

La venta en la vía pública (actividad más visible en la mirada social), aparece en cuarto lugar:

- 5 a 13 años: 10,7%
- 14 a 17 años: 4,9%



Grado de difusión de las actividades infantiles económicas y no económicas según grupo de edad y sexo* República Argentina, 2004



El trabajo infantil (actividades orientadas al mercado) es una actividad predominantemente realizada por los varones de más edad.

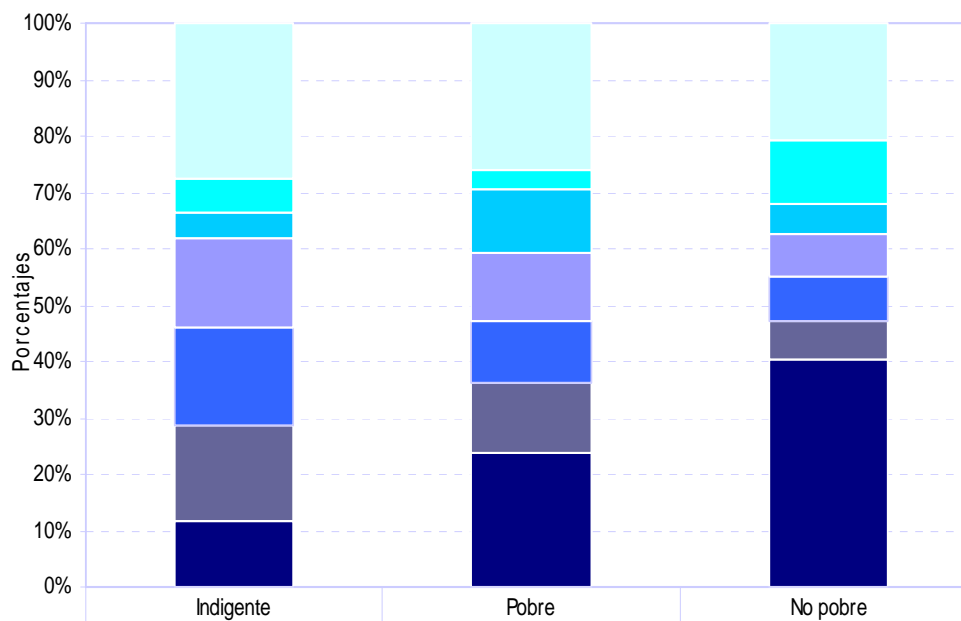
En las actividades productivas para autoconsumo las diferencias por sexo y edad disminuyen.

La proporción de niñas que se dedican a actividades domésticas intensas casi triplica a la de los niños.

* El grado de difusión equivale a la incidencia respecto a la población total para cada grupo de edad y sexo. Son tareas domésticas intensivas las que ocupan 10 horas o más a la semana a la población de 5 a 13 años, y 15 horas o más al grupo de 14 a 17.

Fuente: elaborado a partir de *Infancia y adolescencia: trabajo y otras actividades económicas*. Buenos Aires: OIT-INDEC- Ministerio de Trabajo, Empleo y Seguridad Social, 2006. Datos procedentes de la Encuesta de Actividades de Niños, Niñas y Adolescentes, 2004.

Distribución porcentual de los trabajadores infantiles según tipo de actividad laboral y condición de pobreza. República Argentina, 2004



	Indigente	Pobre	No pobre
Realizó otra actividad	27,4	26,1	20,8
Cortó el pasto	6,3	3,2	11,3
Cuidó niños, mayores o enfermos	4,3	11,6	5,2
Vendió en la vía pública	16	11,8	7,5
Hizo mandados o trámites	17,3	11	7,8
Recolectó papeles, cartones, etc.	17	12,5	7
Ayudó en un negocio	11,7	23,9	40,3

La condición de pobreza del hogar es un determinante para algunas actividades productivas realizadas por los niños:

- venta en la vía pública;
- recolección de papeles;
- hacer mandados;

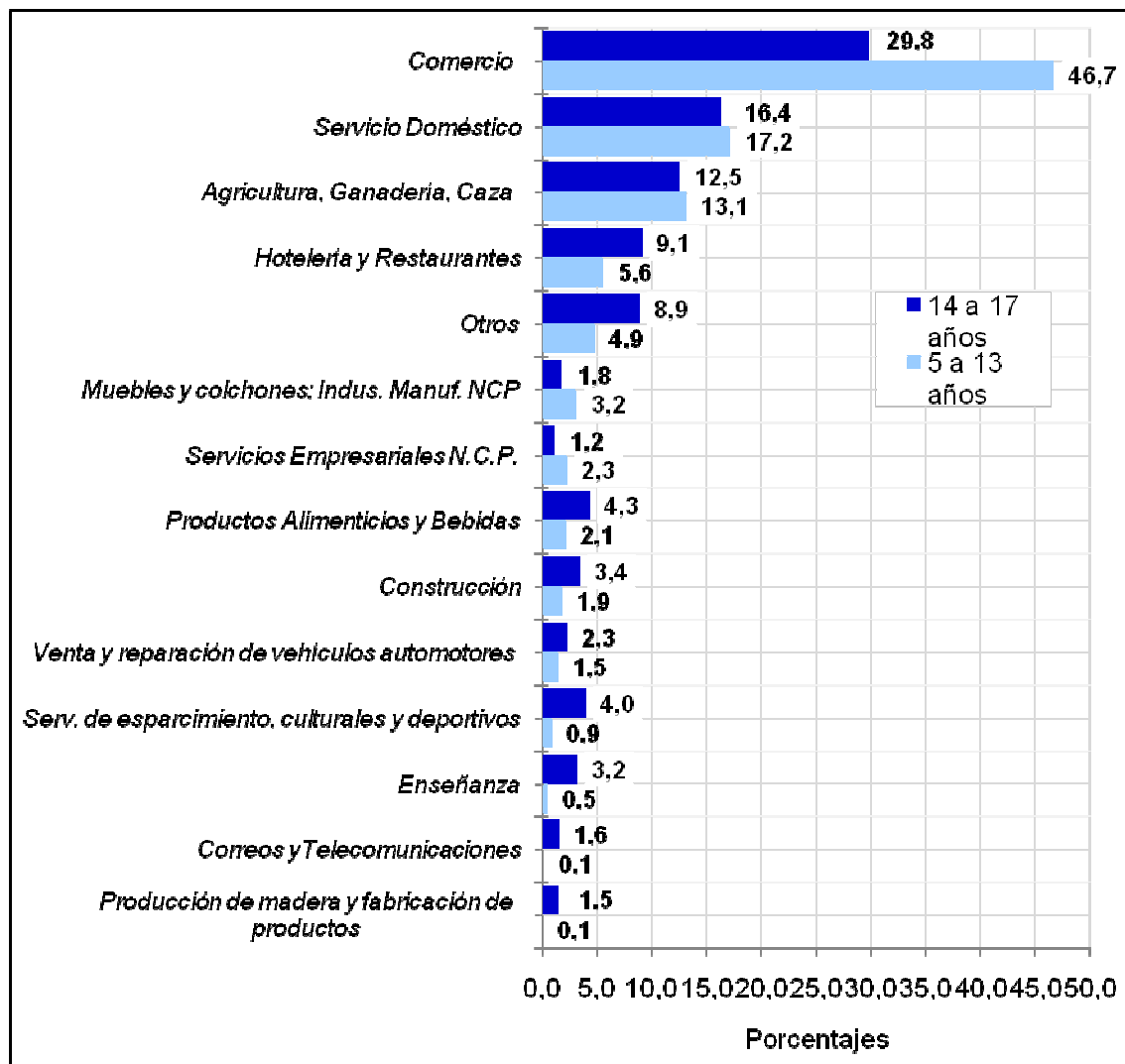
En cambio, en otras actividades hay mayor incidencia de la actividad entre los no pobres que duplica a la de los pobres:

- ayudar en un negocio;
- cortar el pasto.

* El grado de difusión equivale a la incidencia respecto a la población total para cada grupo de edad y sexo.
Fuente: *op. cit.* Datos procedentes de la Encuesta de Actividades de Niños, Niñas y Adolescentes, 2004.



Distribución porcentual de la población infantil trabajadora según rama de actividad y grupo de edad. República Argentina, 2004



La información por rama de actividad permite conocer qué tipo de producción de bienes y/o servicios demandan trabajo infantil.

La rama que ocupa más niños (y de menor edad) es el comercio.


Le sigue el servicio doméstico (en hogares de terceros), principalmente se trata de niñas.

En tercer lugar, la rama agropecuaria.

En cuarto lugar, los servicios de hotelería y restaurantes.

N.C.P.: no clasificados previamente. Para cada grupo de edad, la suma de los porcentajes de todas las ramas de actividad equivale a



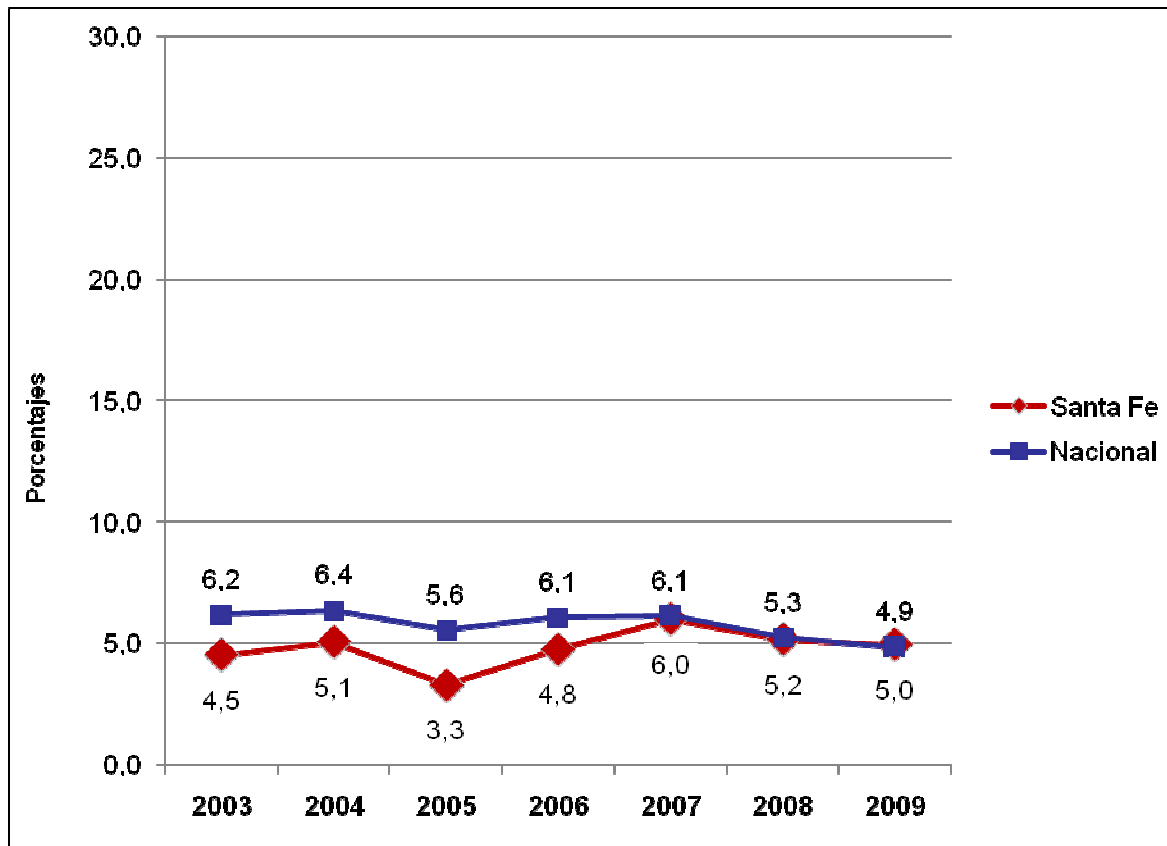


Resultados provisorios (1)

El trabajo infantil urbano en los
grandes aglomerados urbanos de
Santa Fe, EPH 2003-2009



Incidencia del trabajo infantil (10-17 años) en los aglomerados urbanos de Santa Fe y la Argentina, 2003-2009



En el 2009, 5 de cada 100 niños residentes en los grandes aglomerados urbanos de la Provincia de Santa Fe, declaran tener una ocupación.

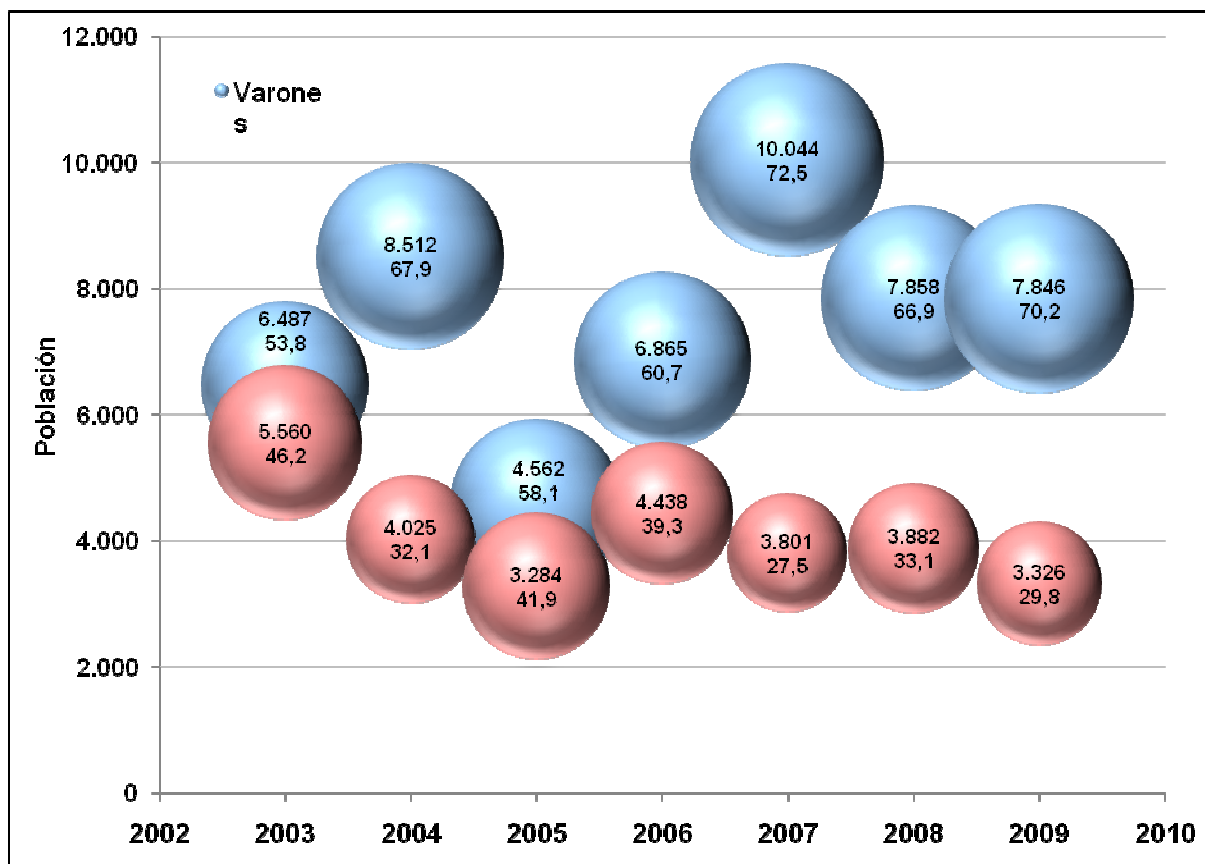
El porcentaje provincial tiende a igualar en los últimos años al porcentaje nacional.

El trabajo infantil equivale a la población infantil en condición de actividad económica: niños y niñas clasificados como ocupados (trabajando o ausentes) y/o en riesgo de trabajar (han buscado trabajo o bien están suspendidos sin pago).

Fuente: elaboración propia a partir de la EPH, 2003-2009.



Tamaño y distribución del trabajo infantil (10-17 años) en los aglomerados urbanos de Santa Fe según sexo, 2003-2009



Se observa una tendencia descendente en el caso de las niñas trabajadoras que contrasta con la evolución más errática del tamaño del trabajo infantil masculino.

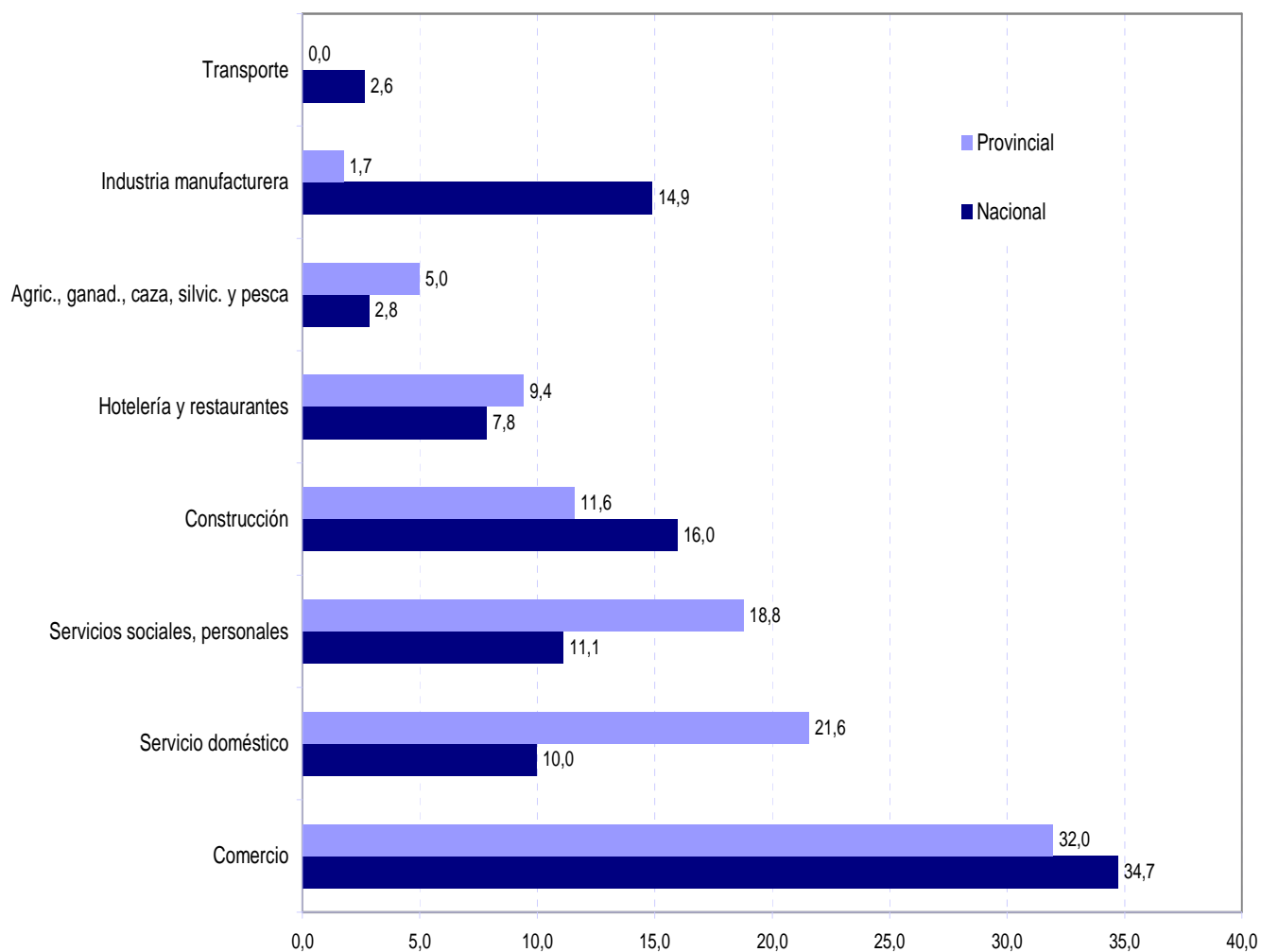
La mayor brecha en la participación porcentual por sexo se produce en 2007: hay casi 3 niños trabajadores por cada niña trabajadora.

El trabajo infantil equivale a la población infantil en condición de actividad económica: niños y niñas clasificados como ocupados (trabajando o ausentes) y/o en riesgo de trabajar (han buscado trabajo o bien están suspendidos sin pago).

Fuente: elaboración propia a partir de la EPH, 2003-2009.



Distribución porcentual de la población infantil trabajadora urbana según rama de actividad. Grandes aglomerados urbanos de la Provincia de Santa Fe, 2009



La rama que ocupa más niños en Gran Santa Fe y Gran Rosario es el comercio.

Le sigue el servicio doméstico (en hogares de terceros).

En tercer lugar, los servicios sociales y personales.

En cuarto lugar, la construcción.

Es importante recordar que se relevan actividades realizadas por los niños en ámbitos urbanos.

El trabajo infantil equivale a la población infantil en condición de actividad económica: niños y niñas clasificados como ocupados (trabajando o ausentes) y/o en riesgo de trabajar (han buscado trabajo o bien están suspendidos sin pago).



elaboración propia a partir de la EPH, 2003-2009.



Representaciones sociales sobre el trabajo infantil en Santa Fe






¿Qué son y qué importancia tienen las representaciones sociales?

- Son maneras de *ver* y concebir algo.
- Permite explorar distintos significados asociados con la "infancia trabajadora" en distintos grupos sociales.
- La importancia de su análisis, radica en la relación existente entre estas definiciones y las *maneras de actuar*.

Los significados de la niñez

- Los significados atribuidos a la niñez han sufrido transformaciones significativas en las últimas décadas: el niño es un sujeto de derecho.
- Cada vez más, la noción de trabajo infantil aparece asociado a significados negativos asociados con la vulneración de los derechos del niño
- Sin embargo, no existe un discurso homogéneo: aparecen formas invisibles, otras toleradas, algunas enaltecidas y otras condenadas socialmente.
- A partir de esta exploración se pueden conocer los condicionantes culturales que *convierten* a un niño en trabajador.



Resultados provisorios (2)

Principales actividades productivas
con participación infantil en la
Provincia de Santa Fe




Principales actividades productivas con participación infantil en la Provincia de Santa Fe, según sector económico y región. Este listado surge de información cualitativa.

SECTOR ECONÓMICO	ACTIVIDAD ECONÓMICA	REGIÓN
Agricultura	Cosecha artesanal de algodón	Norte
	Procesamiento de caña de azúcar	Norte
	Cosecha artesanal de frutillas	Coronda
	Horticultura	Centro
Pesca	Pesca de subsistencia	Cordón costero (norte-centro-sur)
	Pesca artesanal	Cordón costero (norte-centro-sur)
Ganadería	Cría de chivos	Norte
	Cría de ovejas	Norte
	Cuidado del ganado	Norte
	Arreo del ganado	Norte
	Alimentación de animales	Norte
	Caza de nutrias	Cañada Ombú
Industria	Fabricación artesanal de ladrillos	Norte
	Fabricación artesanal de vidrio	Región Centro
	Reciclamiento de basura	Grandes ciudades
Comercio	Venta ambulante	Grandes ciudades
	Ayudantes en supermercados (embaladores, empacadores)	Grandes ciudades
Servicios	Trabajo doméstico	Grandes ciudades
	Cuidado de niños	Grandes ciudades
	Cuidado de ancianos	Grandes ciudades
	Cuidado de enfermos	Grandes ciudades
	Prostitución	Grandes ciudades y zonas con turismo internacional: cordón costero



- Con respecto a las **actividades productivas** realizadas por los niños y relevadas en este trabajo, pueden mencionarse los siguientes hallazgos:
 - que la participación infantil es más probable en las actividades económicas cuyo proceso de producción registre bajos niveles de tecnificación, esto es, las actividades artesanales que usan intensivamente mano de obra;
 - que la participación infantil es más probable en las actividades económicas insertas en sectores menos regulados y con mayores niveles de informalidad;
 - que la participación infantil es más probable en aquellos hogares que posean emprendimientos o negocios propios, así como también en actividades de baja calificación pero donde el jefe de familiar es considerado cuenta propista;
 - en relación a lo anterior, no necesariamente es más probable encontrar niños trabajando en hogares que carezcan de algún tipo de activo, lo cual advierte sobre la *paradoja de la riqueza* tan utilizada en las investigaciones académicas especializadas.



Resultados provisorios (3)

Representaciones sociales del
trabajo infantil

- Con respecto a la construcción social de la infancia trabajadora, las representaciones sociales de los funcionarios políticos y equipos técnicos de los gobiernos locales, de los miembros de las organizaciones gubernamentales muestran que:
 - el trabajo infantil se construye desde las imágenes más visibles, esto es, las actividades urbano-marginales realizadas por los niños en las grandes ciudades;
 - la participación de los niños en actividades productivas familiares son construidas desde representaciones sociales con connotación positiva: ya sea como *colaboración* que permite la socialización del niño en el mundo adulto del trabajo y las responsabilidades o como mecanismo de control social altamente efectivo para prevenir la intromisión temprana del niño en el mundo del delito y las adicciones;
 - las actividades que realizan los niños vinculadas a las tareas domésticas y el cuidado de los más pequeños al interior del hogar, no son vistas como trabajo infantil, sino como un aporte que el niño realiza a la dinámica y funcionamiento del hogar;
 - si las actividades productivas realizadas por los niños no obedecen a razones de subsistencia (esto es, de pobreza del hogar), no son consideradas trabajo.



Hallazgos específicos al trabajo infantil rural

- Las ONG entrevistadas relacionan la situación del trabajo infantil con las transformaciones en la actividad agropecuaria: mecanización, falta de trabajo, migración.
- Señalan una paradoja: el problema educativo en las zonas rurales está más vinculado con la demanda que con la oferta: las escuelas rurales rurales cierran por falta de matrícula.
- Las actividades consideradas mas peligrosas en el ámbito rural: elaboración de ladrillos y explotación forestal.
- Clima de sospecha y desconfianza ante la visión del sector publico como desconocedor del agro y persecutor.

Representaciones sociales del trabajo infantil según la mirada de los funcionarios públicos

El trabajo infantil como colaboración, ayuda, obligación, responsabilidad, aprendizaje, control.

El trabajo infantil como peligro, riesgo, vulnerabilidad, perjuicio, daño, lesión.

Cuidado de niños, enfermos o ancianos

Quehacer doméstico

Industria de vidrio artesanal, elaboración de ladrillos

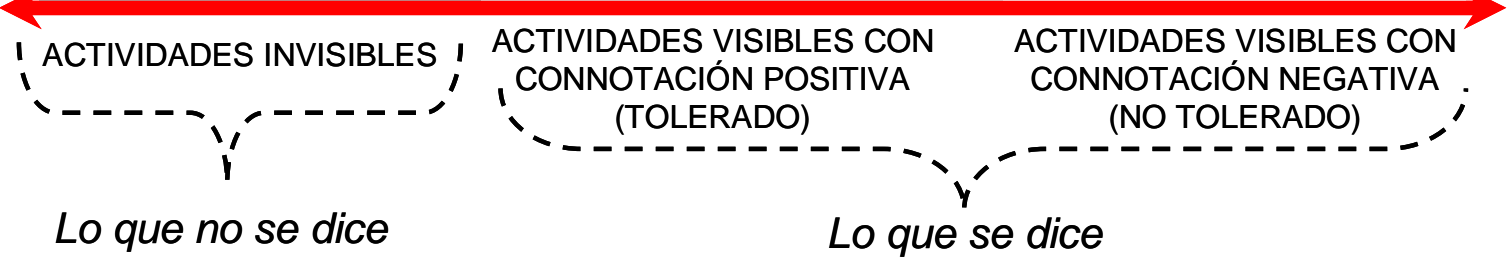
Trabajo rural autoconsumo

Trabajo rural comercial

Venta de productos elaborados por la familia

Trabajo urbano-marginal

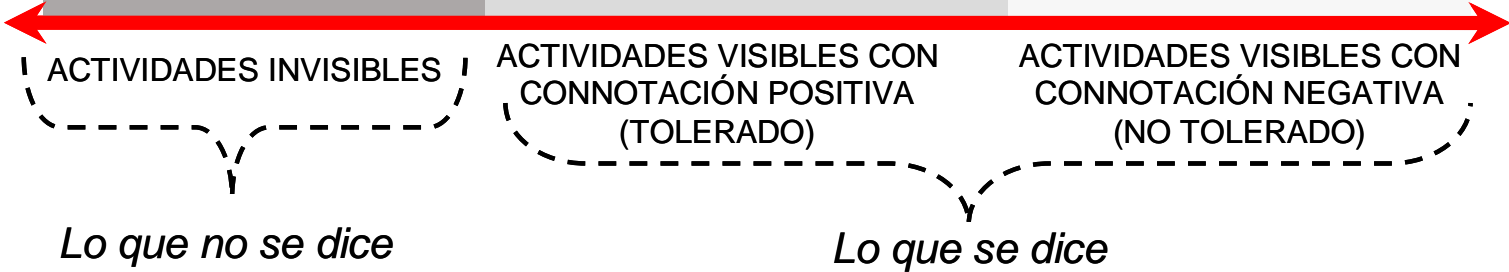
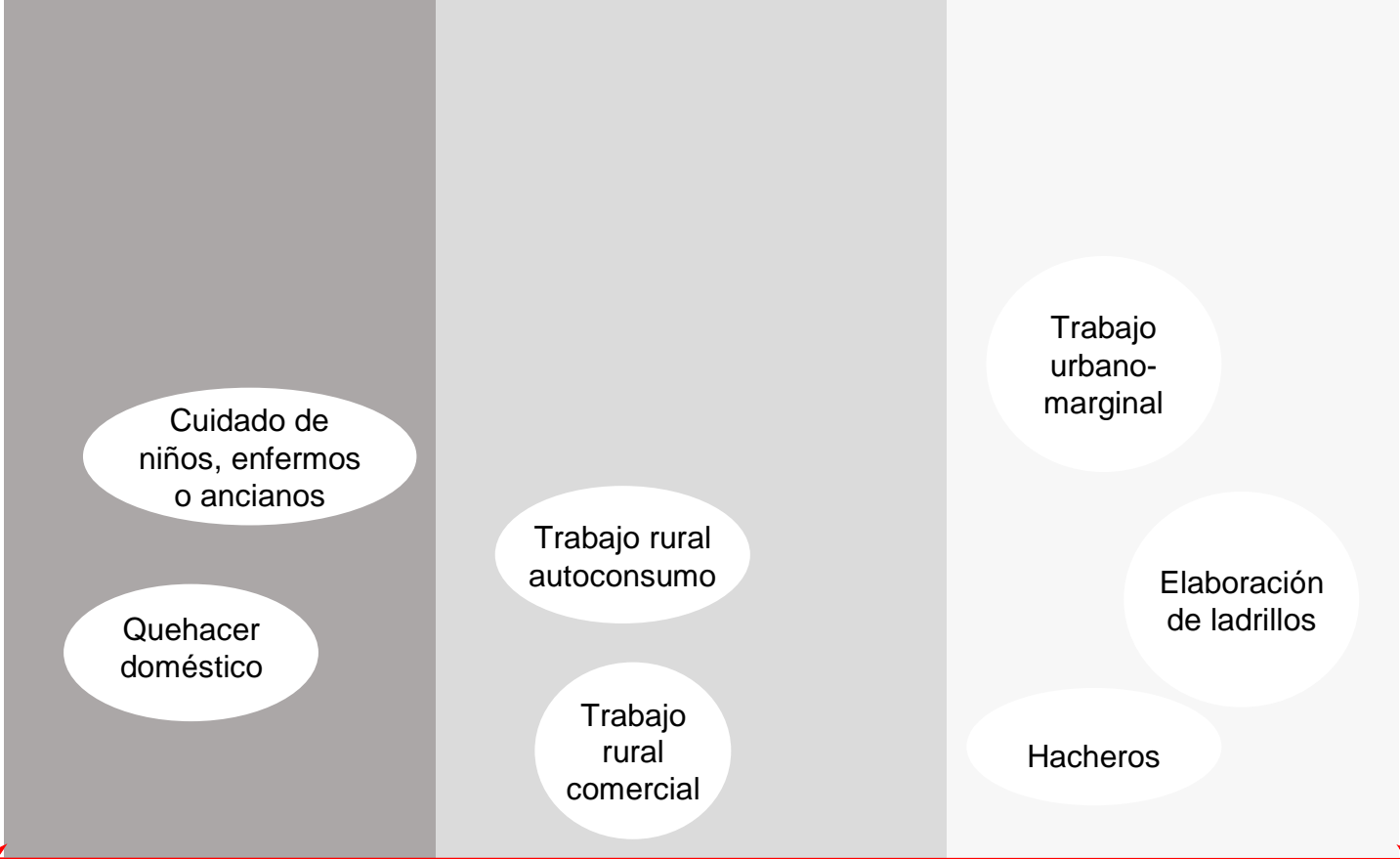
Prostitución




Representaciones sociales del trabajo infantil según la mirada de los **organizaciones sociales**

El trabajo infantil como colaboración, ayuda, obligación, responsabilidad, aprendizaje, control.

El trabajo infantil como peligro, riesgo, vulnerabilidad, perjuicio, daño, lesión.



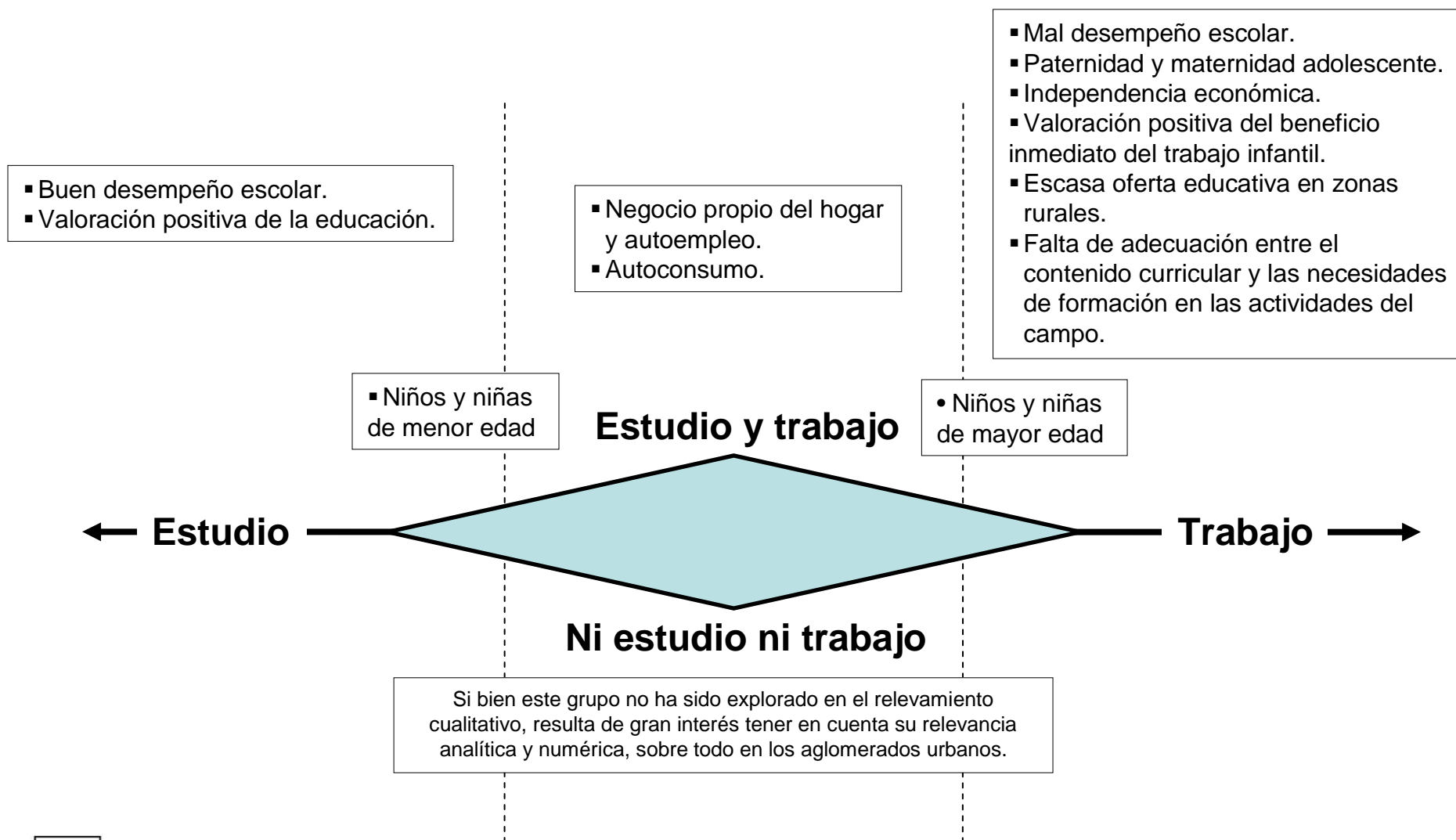


Resultados provisorios (4)

Decisiones familiares con respecto al
trabajo y educación de los niños

- Con respecto a las decisiones que el hogar toma con respecto a los niños, pueden sintetizarse las siguientes regularidades:
 - Las decisiones sobre invertir en la educación o enviar al niño a trabajar no son iguales ni homogéneas para todos los hijos del hogar;
 - la educación de los hijos tiene valoración positiva, pero se matiza en los hogares rurales donde se considera que la oferta educativa no prepara a sus hijos para las actividades típicas del sector rural;
 - el valor positivo de la educación se relativiza más en los hijos adolescentes que en la infancia temprana, la idea de que el adolescente deber formarse para el trabajo acentúa las decisiones de desescolarización de los hijos;
 - sumado a lo anterior, si el adolescente está inmerso en la situación de formación de un nuevo hogar (esto es, si el adolescente va a ser padre o madre), la inversión en educación se vuelve irrelevante;

Factores que intervienen en las decisiones familiares respecto a la educación y el trabajo infantil

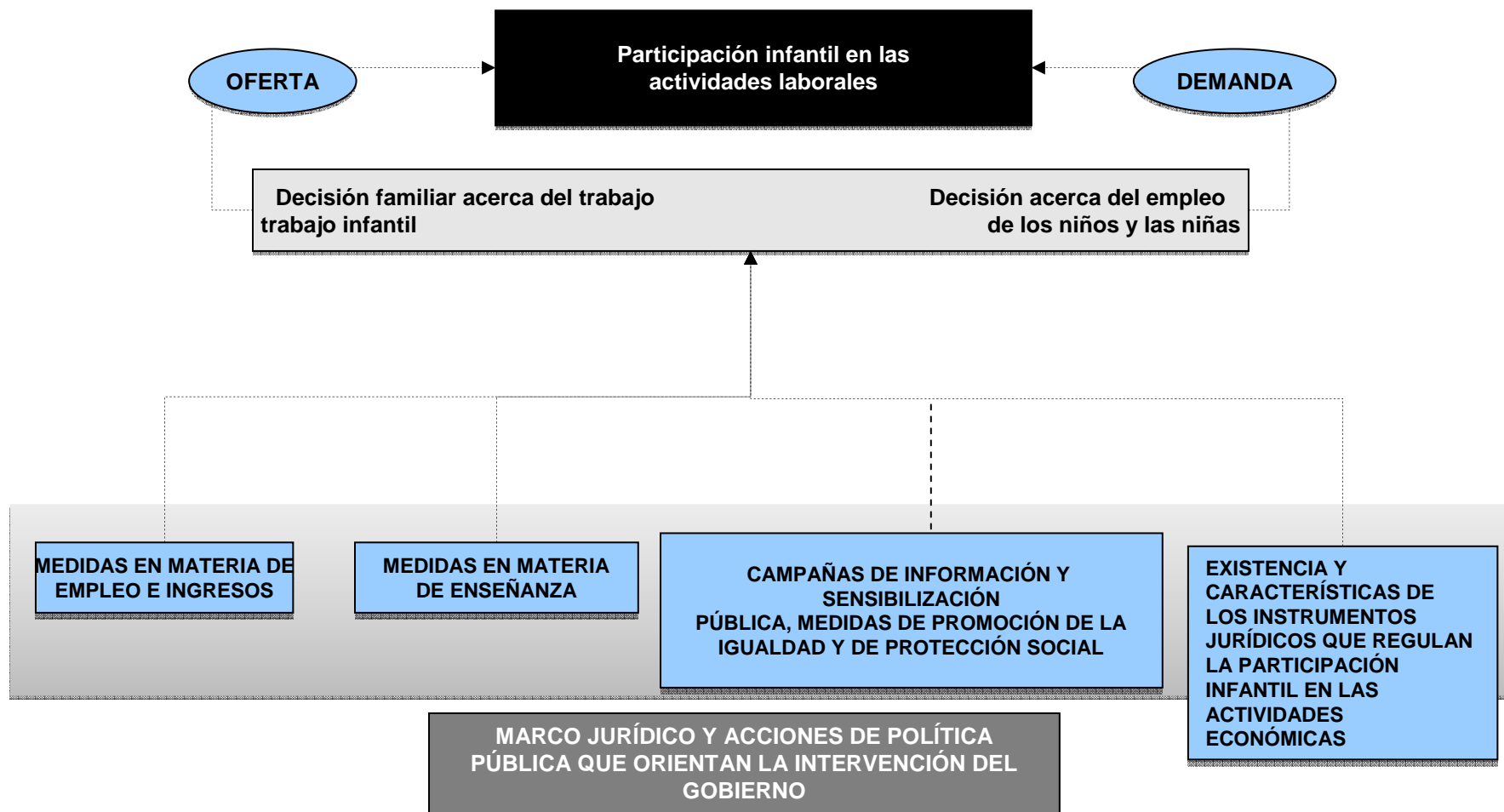




Resultados provisorios (5)

Desafíos de política pública: ¿se puede erradicar el trabajo infantil?

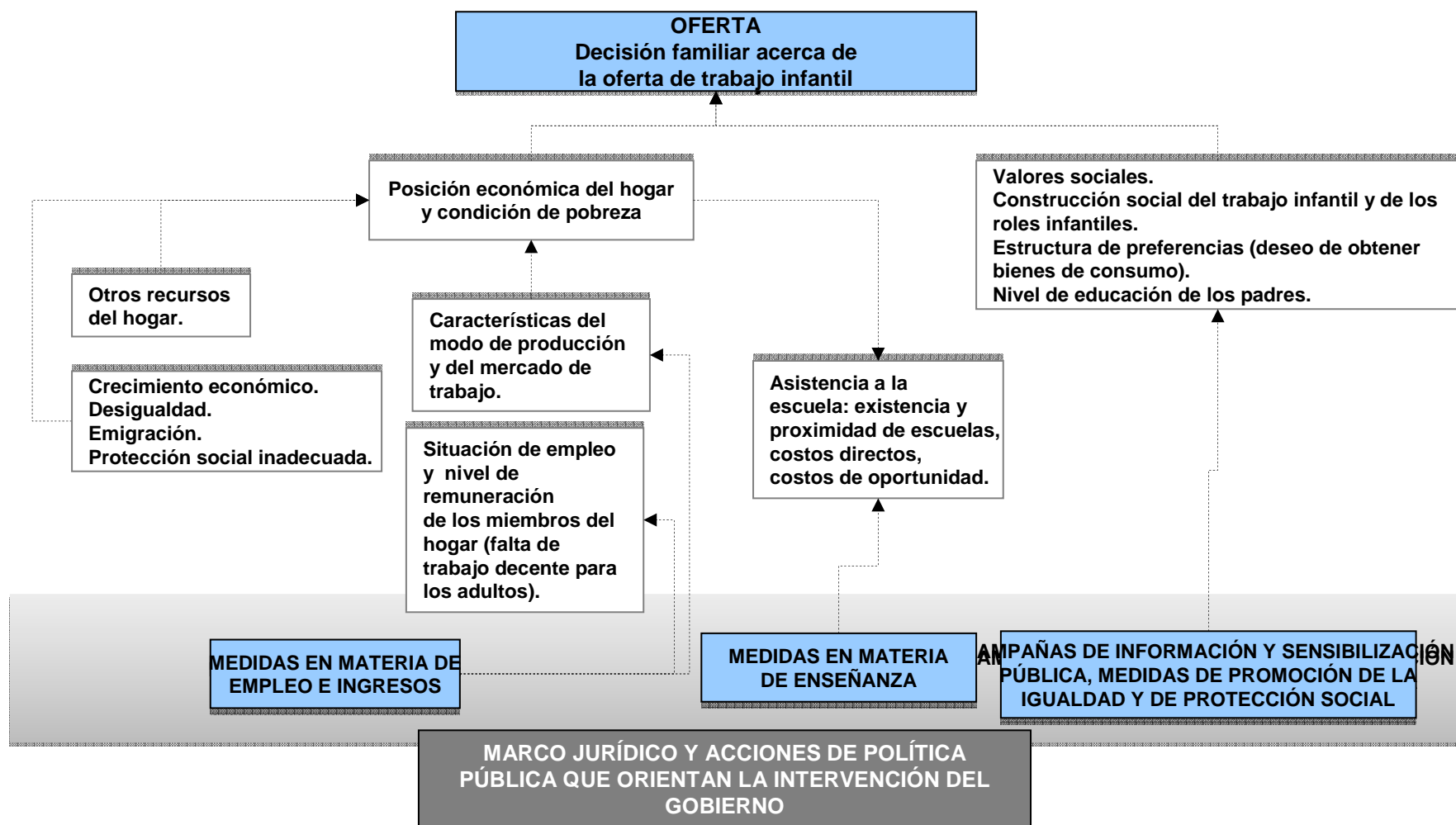
Principales determinantes de la participación laboral infantil: este enfoque permite diseñar intervenciones integrales que tomen en cuenta una heterogeneidad de factores



Fuente: Pérez-García y Trevignani, 2007.



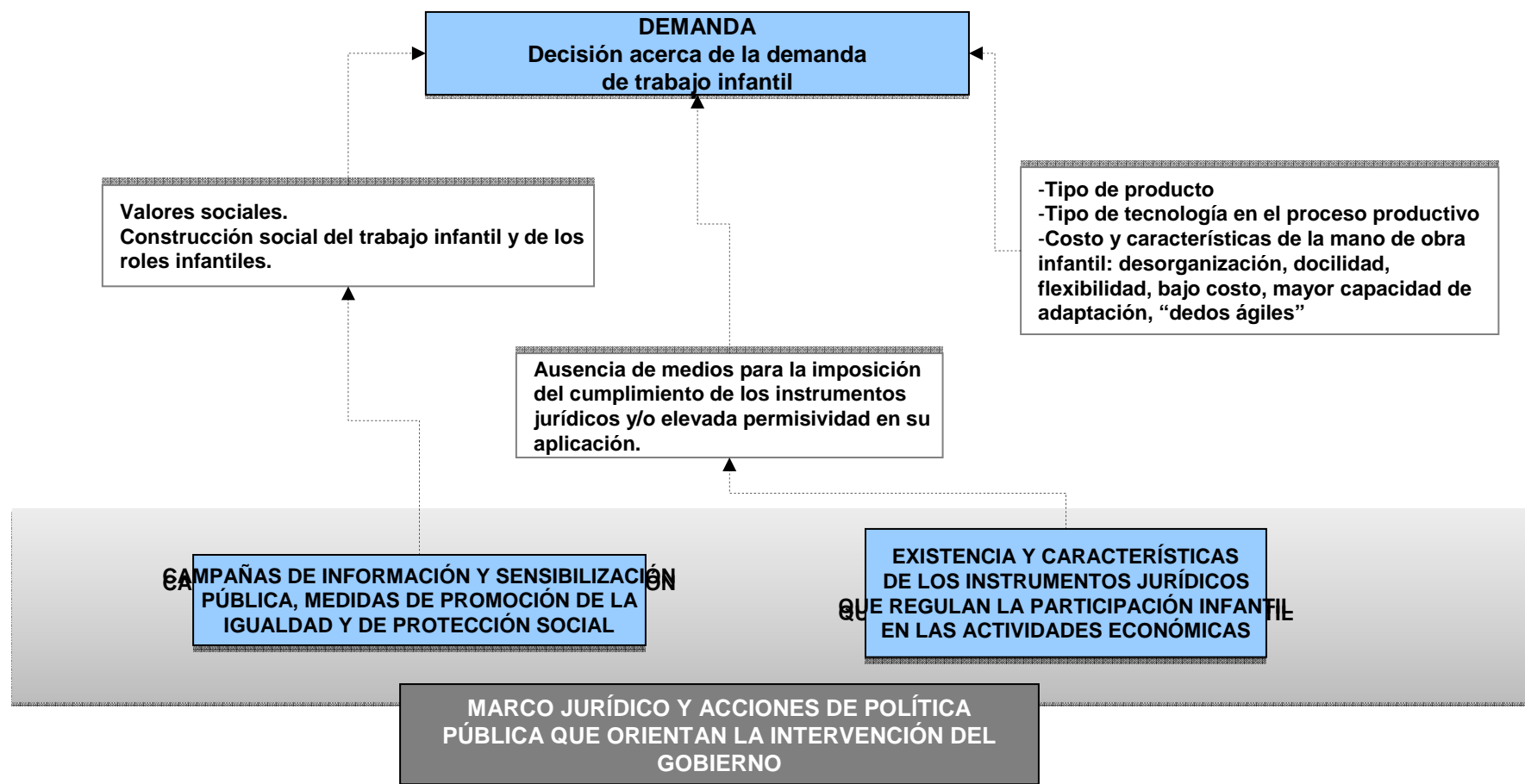
Determinantes de la participación laboral infantil: factores que inciden en la oferta



Fuente: Pérez-García y Trevignani, 2007.



Determinantes de la participación laboral infantil: factores que inciden en la demanda



Fuente: Pérez-García y Trevignani, 2007.





Acta de Salud y Moral de los aprendices

- Las horas de trabajo de los niños debe comenzar después de las 6 de la mañana, antes de finalizar las 9 pm, y no exceder de 12 horas al día.
- Todas las habitaciones fábrica debe estar bien ventilado y encaladas dos veces al año.
- Las paredes y el suelo de la fábrica deben ser lavados periódicamente
- Las habitaciones deberán ser distintas para los dos sexos y no debe haber más de dos hijos a una cama

Acta de Salud y Moral de los aprendices

- Deben ser proporcionado para cada niño dos equipos de ropa, uno por año debe ser nuevo
- Por lo menos durante los primeros cuatro años de su aprendizaje, los niños deben ser instruidos en la lectura, escritura y aritmética
- Los empleadores deben hacerse cargo de las enfermedades infecciosas

Acta de Salud y Moral de los aprendices

- Los domingos, tiene que haber al menos una hora en la enseñanza del cristianismo, realizada por el ministro anglicano local
- Niños menores de 9 años de edad no están autorizados a trabajar, pero deben estar inscritos en las escuelas primarias que los propietarios de la fábrica están obligados a establecer.
- Los empleadores que rompan las reglas son multados











El diseño de acciones



Para diseñar acciones de intervención sobre el trabajo infantil, es importante tener en cuenta:

1. Que los programas de combate al trabajo infantil que actúan mediante la mejora de los ingresos familiares, no serían suficientes para evitar la participación infantil en las actividades productivas.
2. Que para que la intervención sea exitosa se deben modificar los incentivos que hacen que algunas familias privilegien el trabajo de sus hijos por sobre la educación.
3. La adecuación de incentivos debe hacerse en todas las dimensiones determinantes del trabajo infantil.



Adecuación de incentivos (I)

- Adecuación de los incentivos a la educación y a su percepción como instrumento de cambio personal y social;
- Adecuación de los incentivos simbólicos, de la concientización y el cambio cultural a través de campañas de sensibilización (no solo dedicadas a los hogares sino también a los funcionarios públicos locales);
- Específicamente, la sensibilización a funcionarios públicos tiene que partir de la certeza de que un niño trabajador no es una situación que debe ser multada, sino una situación que requiere contención social.

Adecuación de incentivos (II)

- Adecuación de los incentivos del mundo del trabajo, la inspección del trabajo para la erradicación de las numerosas circunstancias en que se encuentra trabajo infantil;
- Adecuación de los incentivos del marco legal de contratación y remuneración del trabajo;
- Adecuación de la administración pública para el tratamiento de problemas que obedecen a múltiples determinantes y requieren una acción concertada desde diversas áreas.

